



## Coronavirus : il existe des gestes simples pour vous protéger et protéger votre entourage



Se laver les mains très régulièrement



Tousser ou éternuer dans son coude ou dans un mouchoir



Utiliser des mouchoirs à usage unique



Saluer sans se serrer la main, éviter les embrassades

Chère Madame, Cher Monsieur,

Suite à la déclaration du Président de la République, devant les incertitudes et les communiqués contradictoires nous avons décidé de commander des masques individuels en tissu lavable auprès d'une entreprise de Seine-et-Marne de façon à remettre aux habitants de Gressy, dans un premier temps et avant le déconfinement prévu le 11 mai, un masque pour chaque habitant adulte.

Nous avons également commandé le même type de masques pour les enfants scolarisés dans notre commune. Ils seront mis à la disposition des enseignants dès que nous aurons plus de précisions sur le déroulement de la reprise scolaire. Dans le cas contraire, il sera procédé à une seconde distribution réservée aux enfants.

Le département de Seine et Marne vient de publier un communiqué informant qu'un masque en tissu était en commande pour chaque habitant du département. Dans ce cas celui-ci viendra en complément de notre première distribution.

Aujourd'hui, nous ne connaissons pas les modalités d'attribution, mais il est vraisemblable que les communes seront chargées de cette distribution.

Tous ces masques seront remis aux habitants en vue d'un déconfinement progressif. **Ils ne doivent cependant pas, et surtout pas, laisser penser qu'ils sont une barrière infranchissable au virus. Il conviendra encore et surtout de conserver les gestes barrières et les distances d'échanges afin de se préserver d'un risque de reprise des contaminations.**

Aux masques, seront joints, 5 paires de gants par personne et 1 ou 2 flacons de gel hydroalcoolique dont nous a fait don la société L'Oréal grâce à l'obligeance et à la bonne volonté d'un habitant de notre village que nous tenons une fois encore à remercier.

Cette distribution sera faite à la salle des fêtes dans le respect des gestes barrières et vous serez prévenus du jour et des horaires par notre canal SMS.

Il est donc important pour les quelques habitants manquants dans notre base de données, qu'ils nous communiquent très rapidement leurs identités, adresses postales, numéros de mobile et adresses mail.

Je vous invite à consulter régulièrement le site de la mairie ([www.gressy.fr](http://www.gressy.fr)) sur lequel pourront être diffusées des informations. Merci de relayer entres vous et notamment auprès de ceux dont vous savez qu'ils ne sont pas connectés.

Nous vivons une période que le monde ne pouvait imaginer sauf dans les films de science fiction. Elle est difficile à gérer et l'on découvre bien souvent le mauvais du comportement humain. Je le regrette.

Croyez que nous faisons le maximum pour vous apporter services et réconfort.

Bien à vous.

J.C.Geniès, Maire.

## HOMMAGE DU 8 MAI 2020

Malgré les circonstances exceptionnelles que nous traversons, la préfecture nous autorise à rendre hommage le 8 mai à nos anciens combattants de la seconde guerre mondiale dans une formule très succincte et dépouillée.

En effet, nous ne pouvons qu'être 5 personnes près du monument aux morts à pouvoir nous rassembler et déposer le traditionnel coussin de fleurs aux couleurs de notre patrie.

## FETE DE FIN D'ANNEE SCOLAIRE

Nous ne savons pas aujourd'hui si la fin d'année scolaire sera bien fin juin. Trop d'incertitudes demeurent. Chacun comprendra que nous ne pouvons organiser aujourd'hui ni la kermesse ni le traditionnel buffet festif à la pelouse du Clos de La Rosée.

Par contre, nous ne pourrions laisser nos petits élèves quitter leur CM2 sans leur souhaiter bon courage et leur présenter nos vœux de réussite pour leur rentrée au collège au mois de septembre. Nous organiserons dans les meilleures conditions possibles de protection la remise des dictionnaires en liaison avec Madame la Directrice.

Au moment de clore ce numéro, nous sommes préoccupés par les décisions gouvernementales que nous connaissons cette semaine en ce qui concerne la reprise des activités scolaires. Nous ne savons toujours pas sur quel rythme s'effectueront celles-ci et sur les impacts en ce qui concerne les transports entre villages.

Après une réunion de concertation entre direction et municipalité la semaine dernière, nous avons prévu de nous retrouver cette semaine mais avons anticipé quelques mesures.

Nous avons fait des provisions de gel hydroalcoolique bien qu'il soit recommandé de ne pas abuser de ce produit et que pour nos enfants, rien ne vaut le lavage des mains plusieurs fois par jour avec de l'eau et du savon. Nous avons des masques tissus pour enfants. Ils seront mis à la disposition des enseignants ainsi que des thermomètres frontaux neufs.

Nous attendons des propositions de panneaux de protection transparents pour chaque table de la restauration scolaire pour isoler les enfants tout en leur permettant de se voir et de converser. Nous mesurons naturellement les difficultés additionnelles pour le service.

Nous réorganisons les services de nettoyage afin de procéder à la désinfection des tables à la mi-journée.

Enfin, nous adresserons un mail à chaque parent afin de savoir effectivement si leur(s) enfant(s) sera(ont) présent(s) à l'école le 11 mai de façon à organiser au mieux leur accueil et leur sécurité.

## ATTENTION : LA PREFECTURE ATTIRE VOTRE ATTENTION :

Dans le contexte de confinement de la population, les voleurs adaptent leurs méthodes, notamment en matière de démarchages frauduleux à domicile.

C'est pourquoi le Département de Seine-et-Marne relance sa campagne de prévention sur les vols par ruse, en partenariat avec la Préfecture de Seine-et-Marne, le SDIS 77, la Gendarmerie nationale et la Police nationale.

La crise sanitaire actuelle est l'occasion pour des personnes mal intentionnées de profiter de la vulnérabilité de certains, pour entrer dans leur maison afin de leur dérober des biens.

Cela s'appelle le vol par ruse.

Pour s'introduire dans le domicile, les voleurs peuvent :

- Inventer toutes sortes de prétextes : désinfection de maison, vente d'attestations...
- Se présenter sous une fausse qualité : médecin, policier, employé de mairie...

Les victimes de ces démarchages frauduleux sont souvent des personnes âgées. Il est donc important de sensibiliser nos aînés : pendant le confinement, ils doivent garder les bons réflexes et ne pas ouvrir leur porte aux inconnus: faux policier, faux médecins, faux agents municipaux... En cas de doute, composez le 17 ou le 112 !

## RAPPEL DE QUELQUES REGLES COLLECTIVES

Les beaux jours étant de retour, et malgré cette période troublée que nous subissons tous, il nous est agréable de voir notre beau village se parer de ses belles couleurs printanières, même si, et chacun peut le comprendre, nous ne pouvons faire face à l'entretien auquel chacun était habitué. Il est particulièrement désolant de voir les herbes folles s'installer un peu partout. Le service de PPF devrait reprendre cette semaine et le retour de l'ensemble du personnel le 11 mai.

La température clémente aidant, elle nous invite à retrouver les joies du jardinage et les déjeuners sur nos terrasses.

Profitons en au maximum, et pour cela ayons la courtoisie d'éviter de tondre, de tailler nos haies, de passer le karcher et d'exercer toutes autres activités bruyantes avant 9 heures et pendant les heures des repas (12h/14h), ainsi que les dimanches et jours fériés.

Soyez attentifs également au stationnement des véhicules en respectant votre voisinage et l'espace public.

Ensemble vivons heureux et profitons du calme que nous offre Dame Nature.

En 2020 lorsque vous écrivez une date sur un document officiel faites bien attention d'écrire l'année en entier : 26/07/2020 au lieu de 26/07/20, car dans ce second cas, une personne mal attentionnée pourrait y ajouter 2 chiffres (2019, 2018, etc...) et rendre votre document caduque, ou antidater une autorisation pour pouvoir justifier d'une antériorité inexistante (actes de vente foncière, convention, bail...)

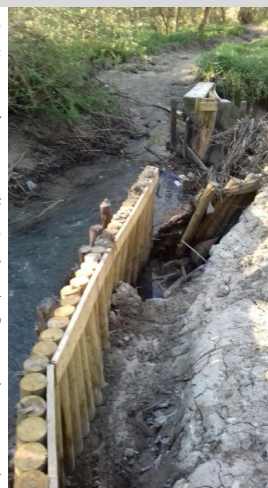
## TRAVAUX SUR LA RIVIERE

Durant vos promenades aux périodes autorisées, vous avez pu constater le très faible niveau du bras de rivière qui alimente l'étang communal et à sa suite, le canal de l'Ourcq.

Cette faiblesse, après renseignements pris auprès de notre garde rivière qui a pu se rendre sur les lieux, est due à la rupture d'une partie de l'ouvrage de la Sablonnière en cours de réparation (voir photo jointe).

En effet, le Syndicat de Rivières a procédé à des travaux de renforcement de cet ouvrage courant février, lesquels ont dû être stoppés en raison des conditions climatiques de l'époque, et depuis, par conséquences de l'épidémie du covid 19.

Au moment où ce numéro est mis à votre disposition, les travaux ont repris et la rivière a retrouvé son niveau habituel.



## Reprise de la collecte des déchets végétaux

En complément du visuel de la page suivante, la reprise de la collecte de déchets verts retrouvera son rythme à partir du mercredi 29 avril après-midi.

Afin que cette reprise partielle soit efficace, il est demandé aux administrés de :

- sortir les bacs la veille au soir,
- ne pas saturer les trottoirs dans la limite de 2 bacs de déchets végétaux + 8 sacs papiers biodégradables ou fagots maximum par foyer.

Si les quantités sont supérieures, il est préconisé de se rendre en déchèteries ou de lisser les présentations sur plusieurs collectes. Pour rappel, les bacs et les sacs papiers biodégradables doivent être fermés et les sacs plastiques sont proscrits.

Au vu des importantes quantités de déchets et malgré le service de bennes mis en place la semaine dernière, il se peut que le circuit ne puisse pas être finalisé par le prestataire le jour même.

Si un quartier ou une rue n'était pas collecté, il est demandé aux usagers de laisser les déchets végétaux sur la voie publique. De nouveaux passages seront effectués les jours suivants.

Nous avons conscience que ces préconisations peuvent vous sembler contraignantes. Le SIGIDURS fait au mieux, chaque jour, pour que le service de collecte des déchets s'améliore et retrouve son fonctionnement habituel.

Malgré des effectifs réduits en cette période de crise sanitaire nationale, les équipes de terrain œuvrent aussi bien que possible.

Pour suivre, les éventuelles évolutions à venir, suivez-nous sur notre site web [www.gressy.fr](http://www.gressy.fr), lisez nos mails, tenez compte des messages SMS.

Nous faisons au mieux pour vous tenir informés en temps réel.

Merci de votre compréhension et votre patience et vous pouvez également consulter le **site web** : [www.sigidurs.fr](http://www.sigidurs.fr)



## RÉOUVERTURE PARTIELLE DES DÉCHÈTERIES DÈS LE 27 AVRIL

CORONAVIRUS  
COVID-19

BOUQUEVAL - GONESSE - LOUVRES  
SARCELLES - MITRY-MORY  
DAMMARTIN-EN-GOËLE

**DU LUNDI AU VENDREDI  
DE 13H À 18H**

FERMÉES LE WEEK-END ET  
VENDREDI 1<sup>ER</sup> MAI

**UNIQUEMENT POUR LES  
DÉCHETS VÉGÉTAUX**

**ACCÈS AVEC VOTRE CARTE DE  
DÉCHÈTERIE SIGIDURS OU**

UNE PIÈCE D'IDENTITÉ ET  
UN JUSTIFICATIF DE DOMICILE

**RESPECTEZ LES  
GESTES BARRIÈRES ET  
LES CONSIGNES DE L'AGENT  
D'ACCUEIL**

Pour être informé de l'actualité et  
des éventuelles perturbations :



facebook

Plus d'infos

[www.sigidurs.fr](http://www.sigidurs.fr)



## INFORMATION COLLECTE DES DÉCHETS

CORONAVIRUS  
COVID-19

**AFIN DE PROTÉGER NOS AGENTS,**

**JETEZ VOS MOUCHOIRS, MASQUES ET GANTS USAGÉS DANS UN SAC PLASTIQUE DÉDIÉ,  
RÉSISTANT ET DISPOSANT D'UN SYSTÈME DE FERMETURE FONCTIONNEL.**

**CE SAC DOIT ÊTRE SOIGNEUSEMENT REFERMÉ PUIS CONSERVÉ 24 HEURES AVANT D'ÊTRE PLACÉ  
DANS LE SAC PLASTIQUE POUR ORDURES MÉNAGÈRES.**



**MOUCHOIRS**



**GANTS**



**MASQUE**



**SAC FERMÉ**



**SAC FERMÉ**



**POUBELLE  
ORDURES  
MÉNAGÈRES**

CES DÉCHETS **NE DOIVENT PAS ÊTRE JETÉS** DANS LA POUBELLE À COUVERCLE JAUNE (DÉCHETS RECYCLABLES).



## CONSIGNES SPÉCIFIQUES EN DÉCHÈTERIES

CORONAVIRUS  
COVID-19



**SEULS LES DÉCHETS VÉGÉTAUX SONT ACCEPTÉS**



ACCÈS AUX DÉCHÈTERIES AVEC LA CARTE SIGIDURS OU  
UNE PIÈCE D'IDENTITÉ ET UN JUSTIFICATIF DE DOMICILE



RESTEZ À L'INTÉRIEUR DE LA VOITURE JUSQU'AU QUAI DE DÉCHARGEMENT



RESPECTEZ LES GESTES BARRIÈRES ET LES CONSIGNES DE L'AGENT D'ACCUEIL



VEUILLEZ ATTENDRE VOTRE TOUR. MERCI POUR VOTRE PATIENCE.



ATTESTATION DE DÉPLACEMENT : COCHEZ LA CASE « DÉPLACEMENTS POUR EFFECTUER DES  
ACHATS DE PREMIÈRE NÉCESSITÉ DANS DES ÉTABLISSEMENTS AUTORISÉS »

Pour être informé de l'actualité et  
des éventuelles perturbations :



facebook

Plus d'infos

[www.sigidurs.fr](http://www.sigidurs.fr)



## INFORMATIONS SUR LES ENCOMBRANTS

CORONAVIRUS  
COVID-19

### POURQUOI VOS ENCOMBRANTS NE SONT-ILS PAS PRIS EN DÉCHÈTERIE ?



#### 1- Afin d'éviter leur enfouissement.

Les filières écologiques de reprise de ces déchets sont toujours à l'arrêt. De ce fait, les encombrants ne peuvent pas être valorisés ou recyclés. Pour éviter l'enfouissement, conservez-les chez vous.

#### 2- Pour préserver la santé des agents d'accueil.

Nous savons que le Covid-19 vit quelques temps sur les matériaux et nous souhaitons protéger la santé de nos agents d'accueil qui manipulent les encombrants.

### POURQUOI LE RAMASSAGE EN PORTE-À-PORTE NE REPREND-IL PAS ?



A cause du confinement général et des gestes barrières à respecter, les équipages sont en effectif réduit et l'entretien des camions subit des perturbations. De ce fait, la priorité est toujours donnée aux ramassages des ordures ménagères et des emballages triés.

Pour être informé de l'actualité et  
des éventuelles perturbations :



facebook

Plus d'infos

[www.sigidurs.fr](http://www.sigidurs.fr)